



Библиографический список

1. Чичасов Г. Н. Технология долгосрочных прогнозов погоды. Л. : Гидрометеоздат, 1991. 304 с.
2. Прахина С. И., Васильева М. Ю. Природно-ресурсный УДК 911.5/9:325.1:51

МЕЖРЕГИОНАЛЬНАЯ МИГРАЦИЯ В СОВРЕМЕННОЙ РОССИИ (территориальный аспект)

С. С. Самонина

Саратовский национальный исследовательский государственный университет имени Н. Г. Чернышевского
E-mail: samonina_svetlana@mail.ru

В статье проведен анализ миграционных процессов в современной России, в частности особенностей распределения миграционных потоков по территории страны, как по федеральным округам, так и в региональном аспекте. С помощью кластерного анализа выделены группы (кластеры) регионов с наиболее близкими показателями по направлениям передвижения и качественным характеристикам (уровню образования) мигрантов.

Ключевые слова: миграции, федеральные округа, регионы России, кластер-анализ.

Interregional Migration in Modern Russia (Territorial Dimension)

S. S. Samonina

The article analyzes the migration processes in modern Russia, particularly, the distribution of migration flows within the country, both in federal district and in regional contexts. Using cluster analysis highlighted groups (clusters) of regions with the closest indicators of migration flow directions and migrants' quality characteristics (level of education).

Key words: migration, federal districts, regions of Russia, cluster-analysis.

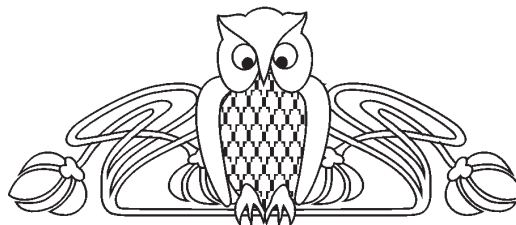
DOI: 10.18500/1819-7663-2016-16-3-151-155

Проблема миграции – одна из самых актуальных в современных исследованиях экономистов, социологов и психологов, она является традиционной темой экономической географии. Сегодня миграция – поистине глобальное явление, трудовая же миграция представляет собой важнейший компонент современного рынка рабочей силы. В этом смысле российские проблемы в миграционной сфере не слишком отличаются от тех, с которыми сталкиваются другие страны.

Миграция влияет на численность населения и его демографическую структуру в местах выезда и въезда. В результате постоянной миграции происходят изменения в расселении людей по регионам, в людности населенных пунктов, а также в составе населения по полу, возрасту, семейному положению, национальности. Но

потенциал зернового производства Саратовской области. Саратов : ИЦ «Наука», 2015. 108 с.

3. Научно-прикладной справочник по климату СССР. Сер. 3. Многолетние данные. Л. : Гидрометеоздат, 1988. Вып. 12. 447 с.



проблема миграции включает и другие аспекты: трансформируются структура трудовых ресурсов как регионов-доноров, так и регионов-реципиентов, социальная атмосфера, психологический климат.

В последние десятилетия произошли большие изменения в миграционной активности населения Российской Федерации, а также географии перемещений. Россияне, активно участвовавшие в международной миграции, еще более массово перемещаются внутри страны, т. е. внутренние миграционные процессы оказывают огромное влияние на расселение людей по территории страны.

Миграционный поток населения распределяется по территории Российской Федерации неравномерно. Наиболее привлекателен для мигрантов Центральный федеральный округ (ЦФО), где миграционный прирост за 2014 год составил 5,58‰ (почти 300 тыс. человек) (рис. 1). Но, конечно, далеко не все субъекты округа являются одинаково привлекательными для мигрантов. Если в Московской области миграционный прирост за 2014 год составил 14,97‰ (более 100 тыс. человек), то Брянская, Тверская, Орловская и Ивановская области теряют свое население. По своим потенциальным возможностям трудоустройства ЦФО привлекателен как для российских трудовых мигрантов, так и для иностранных. ЦФО, и прежде всего Московская область, является центром высоких технологий и обладают значительными инновационными ресурсами. Округ имеет ключевое значение для экономики в целом, обеспечивая возможности роста производства в других регионах России. В то же время Московская область привлекает мигрантов-иностранцев стабильным спросом на рабочие руки. Преобладающая часть иностранных трудовых мигрантов занимают неустраиваемые коренным населением рабочие места, где не требуется высокая квалификация, а условия труда, как правило, тяжелые. Только за 2014 год численность населения Москвы увеличилась за счет миграции на 5,74‰ (почти 70 тыс. человек).

Помимо ЦФО, миграционный прирост характерен для населения Северо-Западного феде-

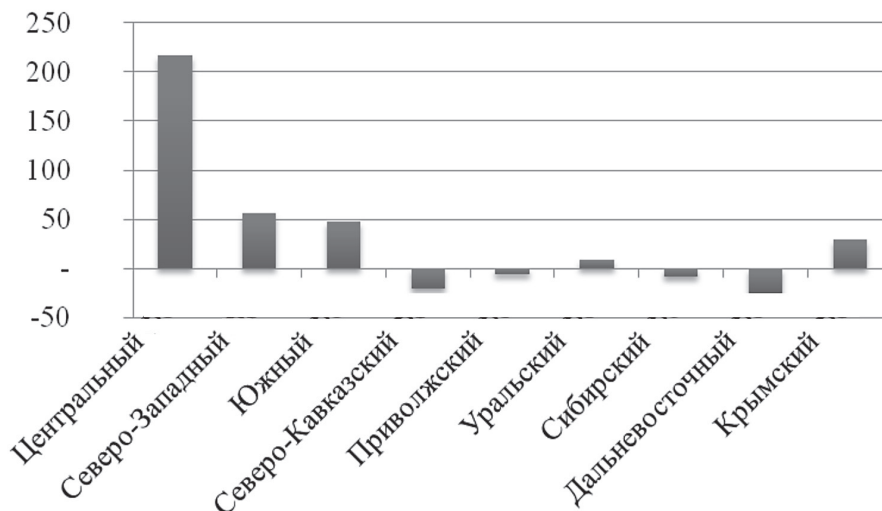


Рис. 1. Миграционный прирост населения по федеральным округам в Российской Федерации в 2014 году, тыс. чел.

рального округа (СЗФО), в 2014 году он составил 4,07‰ (почти 60 тыс. человек). Но источником этой положительной динамики является г. Санкт-Петербург, который является второй (после Москвы) точкой притяжения для трудовых мигрантов, прирост населения в котором за 2014 г. составил 10,28‰ (более 50 тыс. человек, т. е. более 80% приехавших). Почти все остальные субъекты Северо-Западного федерального округа теряют население во внутреннем миграционном обмене (главным образом, в пределах своего же округа), поскольку северная столица привлекает большими, чем у ее соседей, возможностями на рынке труда.

Миграционный прирост, но, как правило, меньшей интенсивности, характерен также для населения Южного федерального округа (ЮФО). По данным учета в 2014 году он составил 3,38‰ (почти 50 тыс. человек). В ЮФО (в Краснодарском крае, а также в Ростовской области, Республике Адыгея и Астраханской области), по официальным данным за 2014 год, сохранялся прирост населения, правда, в очень скромных масштабах: Ростовская область – 1,15‰ (чуть менее 5 тыс. человек), Адыгея – 6,72‰ (около 3 тыс. человек), Астраханская область – 2,41‰ (2,5 тыс. человек). Исключением является Краснодарский край, где миграционный прирост за 2014 г. составил значимую величину – 8,47‰ (почти 50 тыс. человек). Главными особенностями Южного федерального округа являются: наиболее благоприятные для проживания, отдыха и сельского хозяйства природно-климатические условия и природно-ресурсный потенциал; достаточно мощный промышленно-производственный комплекс; сформированный спортивно-рекреационный и транспортно-инфраструктурный Сочинский олимпийский комплекс, который стал катализатором социально-экономического развития Краснодарского края.

Незначительный миграционный прирост населения характерен для Уральского федерального

округа (УФО), за 2014 год он составил 0,69‰ (8,5 тыс. человек). Современная хозяйственная структура Уральского федерального округа имеет выраженную индустриально-сырьевую направленность. На территории округа расположены крупнейшие в стране нефтегазовый и металлургический комплексы.

В остальных округах происходит миграционная убыль населения, которая колеблется от 0,19‰ в ПФО (около 6 тыс. человек), до 3,97‰ в Дальневосточном федеральном округе (ДФО), который только за 2014 г. потерял почти 25 тыс. человек.

Конечно, и в этих округах, теряющих свое население, ситуация в региональном аспекте далеко не однородна. Так, в ПФО наибольший отток населения наблюдается в Оренбургской и Кировской областях, Республике Башкортостан. В то же время такие субъекты, как Республика Татарстан, Самарская и Саратовская области, характеризуются положительным миграционным приростом. Причины убыли населения из Приволжского федерального округа: сокращение рабочих мест, отсутствие инвестиционной привлекательности, потенциала развития, а также достаточно сложные условия ведения сельского хозяйства.

В Сибирском федеральном округе (СФО) за тот же период миграционная убыль составила 0,42‰ (более 8 тыс. человек). Только пять из двенадцати субъектов этого округа характеризуются миграционным приростом – это Новосибирская, Томская и Омская области, Красноярский край, Республика Хакасия и Республика Алтай. Сибирский федеральный округ обладает значительным потенциалом развития, особенно в черной и цветной металлургии, топливно-энергетическом комплексе, но на отток населения влияют негативные социально-экономические процессы. Здесь очень редкая сеть железных и автодорог, наиболее используемый здесь транспорт – авиа, речной или морской, причем последние два – только в период



короткого северного лета. Практически нет и магистралей, связывающих регионы между собой. Половина иностранцев используют территорию округа как транзитную, направляясь далее в регионы Центральной России.

Северо-Кавказский федеральный округ (СКФО) – один из двух, стремительно теряющих свое население (более высокие темпы миграционного оттока только в ДФО). Только за 2014 год миграционная убыль составила 2,1‰ (более 20 тыс. человек). Причины отрицательного миграционного сальдо в СКФО: высокий уровень безработицы и напряженная этнополитическая

ситуация в большинстве субъектов округа, к тому же некоторые из них принадлежат к числу наименее экономически развитых.

Самыми высокими темпами миграционной убыли населения характеризуется Дальневосточный федеральный округ, где, как ни в одном другом округе России, миграция выступает мощным фактором сокращения общей численности населения. Причины эмиграции с Дальнего Востока заключаются в отдаленности от центра, следствием чего является низкий уровень производственной и инфраструктурной обеспеченности, в том числе и транспортной (рис. 2).

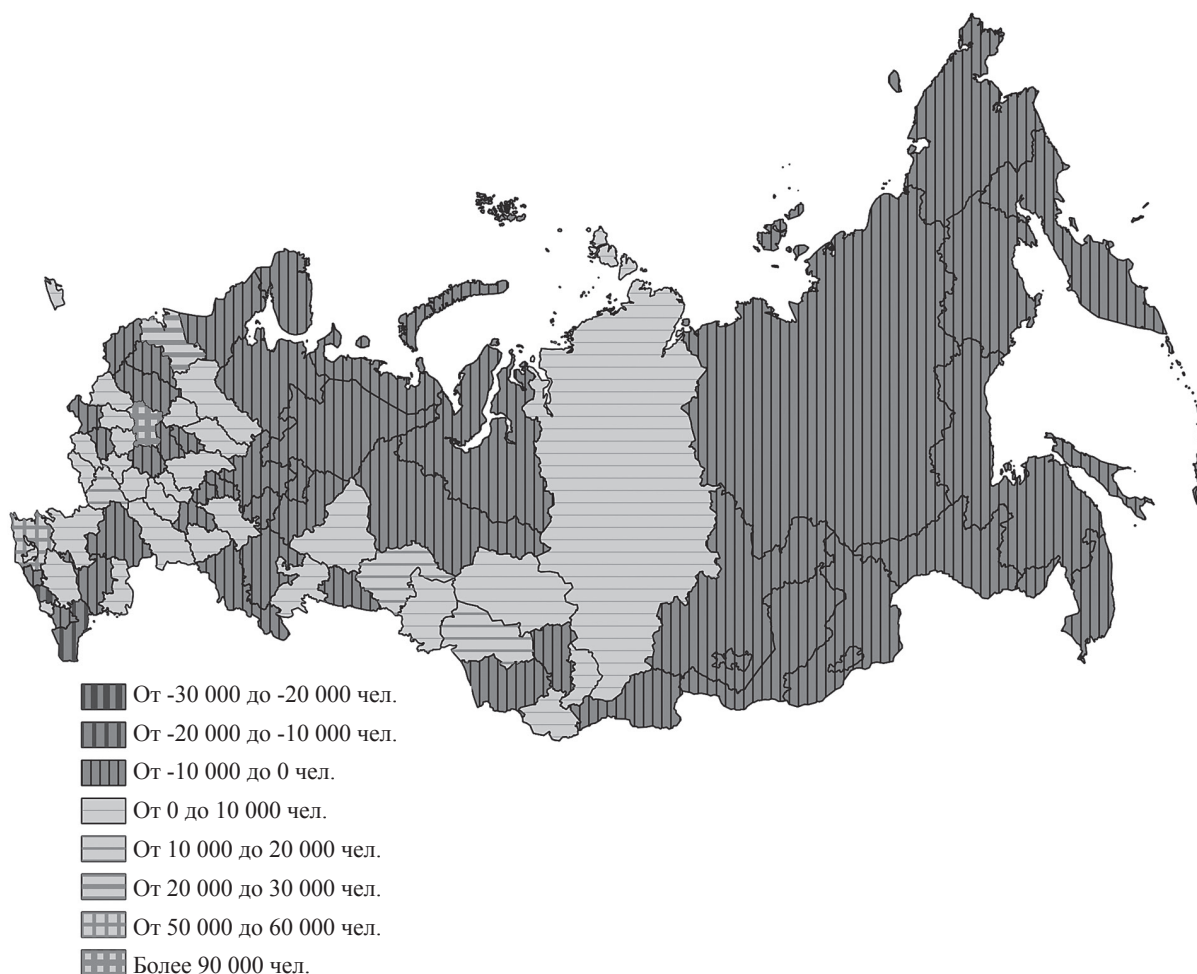


Рис. 2. Общий миграционный прирост населения в Российской Федерации за 2014 год

В начале 2014 г. в Российской Федерации появилась новая административная единица – Крымский федеральный округ, численность населения которого менее чем за год, увеличилась почти на 30 тыс. человек, показав рекордный для Российской Федерации миграционный прирост 17%. Причем почти половина мигрантов новым местом своего проживания выбрали г. Севасто-

поль (13,6 тыс. человек). Две трети мигрантов – представители других российских регионов, увидевшие для себя благоприятные перспективы с появлением нового субъекта Федерации. Еще одна причина столь стремительного прироста населения в сравнительно небольшой и по площади, и по численности населения административной единице России – политическая, прежде всего, это



стремительное изменение социальных и экономических условий жизни на Украине, обусловившее мощный иммиграционный поток в Крым, в пять с лишним раз перекрывающий эмиграционное движение. Цифры, характеризующие миграционное saldo по Крымскому ФО, говорят сами за себя – показатели межрегиональной миграции составляют 8,6%, а миграция со странами СНГ – 4,5% [1].

Но проблема заключается не только в изменении (снижении) численности населения в регионах. Миграции меняют и социальный состав населения. Был проведен кластер-анализ по 12 параметрам, характеризующим распределение мигрантов по направлениям передвижения и

уровню образования. В региональном аспекте проанализировано число прибывших и выбывших в пределах региона, регионов России, стран зарубежья. Особый интерес представляют анализ образовательного уровня мигрантов и их распределение по территории России.

Кластерный анализ – метод статистического анализа, осуществляющий выборку объектов и затем классифицирующий их в сравнительно однородные группы. Классификация регионов осуществляется с помощью присвоения оптимальных вероятностей попадания региона в каждый из кластеров. В результате анализа были выделены 6 кластеров, наиболее близких по исследуемым показателям (рис. 3).

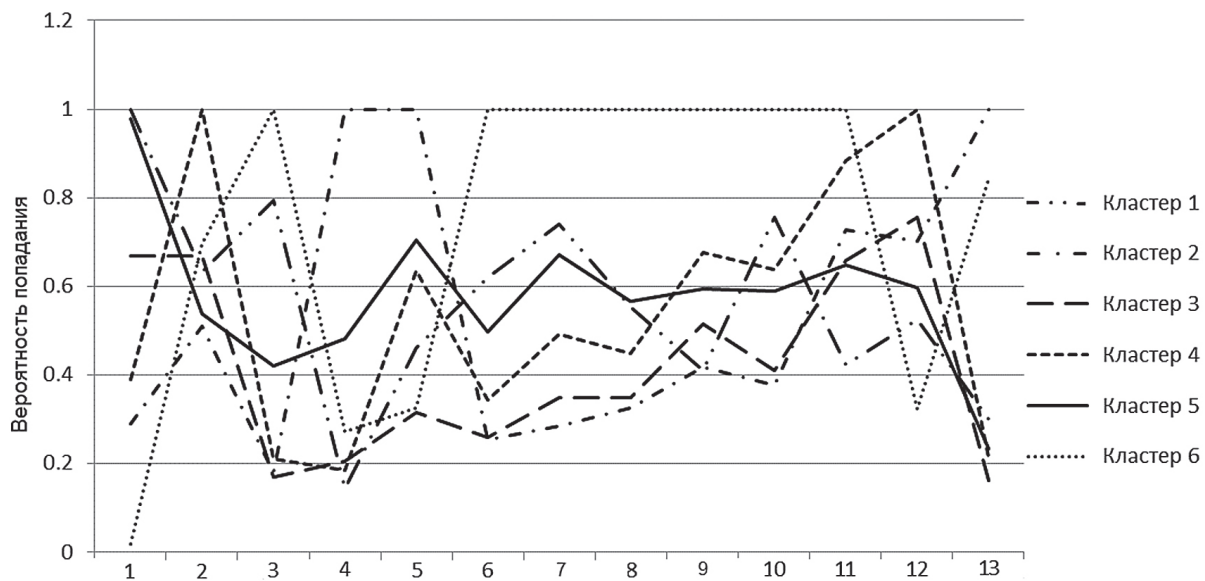


Рис. 3. Средние значения факторов по кластерам [2]: 1 – общая численность населения; 2 – число прибывших в пределах региона; 3 – число прибывших из других регионов России; 4 – число прибывших из стран СНГ; 5 – число прибывших из стран дальнего зарубежья; 6 – число прибывших с высшим образованием; 7 – число прибывших с незаконченным высшим образованием; 8 – число прибывших со средним профессиональным образованием; 9 – число прибывших с начальным профессиональным образованием; 10 – число прибывших со средним общим (полным) образованием; 11 – число прибывших с основным общим (средним) образованием; 12 – число прибывших со средним общим (начальным) образованием; 13 – число прибывших, не указавших уровень образования

Первый кластер характеризуется самой большой численностью прибывших, стремящихся прежде всего в Москву. Мигранты прибыли главным образом из других регионов России, имеют самый высокий (за исключением 6 кластера) уровень образования (большая их часть имеют неполное высшее, высшее и среднее профессиональное образование).

Второй кластер образовали субъекты, миграционные потоки в которые сформировали главным образом прибывшие из зарубежья (главным образом из стран СНГ) и имеющие самое низкое образование или вообще не указавшие таковое.

Третий кластер, самый многочисленный по характеру субъектов, характеризуется достаточно высокой численностью мигрантов, но прибыли

они главным образом из ближайших соседних регионов, уровень их образования близок мигрантам предыдущего кластера или чуть выше.

В четвертый кластер входят субъекты, миграционные потоки которых также в основном ограничиваются межрегиональным уровнем, образование в основном среднее общее, среднее полное.

Пятый кластер включает субъекты, характеризующиеся наиболее средними показателями, образование в основном среднее профессиональное.

Шестой кластер включает только один субъект – Чукотку, характеризующуюся самой маленькой численностью проживающего здесь населения. Мигранты отличаются самым высо-



ким уровнем образования и прибыли из других регионов России (рис. 4).

Ускорять или замедлять миграцию могут также личные факторы. В качестве примера можно привести результаты выборочного опроса населения России. На вопрос: «Если бы Вам предложили хорошую работу в другом городе, но с гарантией предоставления жилья, Вы переехали бы туда жить?» – 54% дали отрицательный ответ или затруднились ответить, безусловно согласны 10,5%, скорее всего согласны 13,5%, еще 22% ответили «смотря куда ехать». В сельскую местность при условии наличия там хорошей работы и предоставления жилья готовы переехать лишь 13% опрошенных.

Интересно, что в данном обследовании готовность к миграции не зависела от статуса в занятости опрошенных, т. е. от «стажа» безработицы. В обследовании населения крупных городов потенциальная миграционная мобильность без-

работных была ниже, чем у занятого населения и у тех, кто давно оставил работу.

Причины, по которым опрошенные не желали покинуть место своего жительства, – прежде всего, надежда найти подходящую работу в своем городе (ПГТ, районе), сложности с жилищным обустройством на новом месте жительства, а также социальные связи, которые не хотят разрывать опрошенные, определенная «вписанность» в социальную инфраструктуру, налаженный быт. Отсутствие денег на переезд, информационные барьеры серьезно уступают по значимости вышеназванным причинам. Похожая структура причин привязанности к месту жительства отмечалась в обследовании населения крупных городов, т. е. «немобильность» определяется не какими-то уникальными для безработных и лиц, ищущих работу, а общими для россиян причинами [3].



Рис. 4. Средние значения факторов по регионам Российской Федерации (без Крымского ФО)

Библиографический список

1. Федеральная служба государственной статистики. Официальная статистика / Население / Демография. URL: http://www.gks.ru/wps/wcm/connect/rosstat_main/rosstat/ru/statistics/population/demography (дата обращения: 15.05.2016).
2. Самонина С. С. Анализ факторов, определяющих современную российскую миграцию // География в Са-

ратовском университете. Современные исследования : сб. науч. тр. / под ред. А. Н. Чумаченко. Саратов : Изд-во Саратов. ун-та, 2014. С. 31–40.

3. Денисенко М. Б., Карачурина Л. Б., Мкртчян Н. В. Готовы ли российские безработные ехать за работой? // Демоскоп Weekly. № 445–446. 29 ноября – 15 марта 2010. URL: <http://demoscope.ru/weekly/2010/0445/tema05.php> (дата обращения: 15.05.2016).